

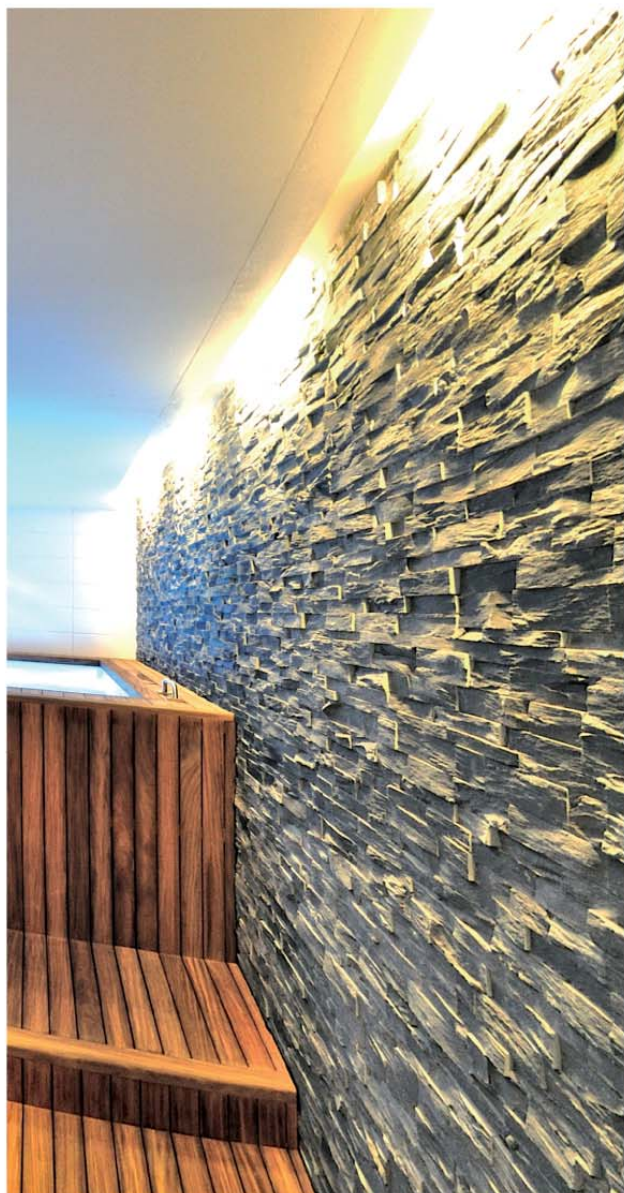


# BENEDEN

## badden

**De kelderruimte van een villa** in Zeist is door Rundaywinkelaararchitecten uit Amsterdam verworden tot wellnessverblijf met spa, sauna en douche/toiletvoorziening. Ontwerper Bob Runday ziet de luxe kelder als een verdieping waar alle facetten van het ontwerp bestaan samenkomen: een mix van disciplines, materialen, techniek en proces. "Alles sluit naadloos op elkaar aan."

TEKST EDDY BUITING | FOTO'S MACHIEL DE NOOYER



- 1 De houten vloender beperkt het niveauverschil en zorgt voor scheiding van materiaal en functies. De koekoek hierboven zorgt voor het enige daglicht in de ruimte, en speelt met het raampje van de sauna.
- 2 Het gebruik van hout aan de buitenkant van de sauna en in het toilet verbloemt de hap uit de plattegrond. In het toilet zijn praktische tegelbrede aflegnisjes aangebracht, waarin ook netjes de mechanische ventilatie is weggewerkt.
- 3 Maxim Winkelaar (links) en Bob Ronday: "Eenheid en ruimte door het verbinden van onderdelen."

Bob Ronday (33) en Maxim Winkelaar (30) zijn nu drie jaar lang compagnons, nadat ze samen de TU Delft succesvol afsloten. Het jonge architectenduo ontwierp en bouwde voor het bedrijf van deze opdrachtgever een maatwerkmeubel; deze opdracht — uiteraard een succes — leverde een vervolgklus op bij de eigenaar zelf. De kelder van de drie jaar geleden opgeleverde nieuwbouwwoning in Zeist was nog steeds een kale betonnen bak. Ronday en Winkelaar grepen de kans met beide handen aan. "Want deze klus is ons op het lijf geschreven. Een smeltkroes van

ontwerptechnische uitdagingen, van indeling en materiaalkeuze tot in de kleine details." Sinds februari dit jaar is de wellnesskelder dagelijks volop in gebruik.

**Indeling** – De L-vormige kelder is door slim materiaalgebruik ogenschijnlijk een grote rechthoekige ruimte geworden, terwijl het de ontwerpers door het inpassen van een opslagruimte voor de opdrachtgever niet gemakkelijk werd gemaakt (zie plattegrond op de volgende pagina's). De houten gevelbekleding is door de gehele breedte tot aan de toiletruimte doorgetrokken. →

4 De scheiding der functies zichtbaar in de niveaus en de materialen. De vloertegels zijn in de sauna en wasruimte doorgelegd. Onder het hout zorgt een cementdekvloer op afschot voor afwatering van druiptwater richting de pomp, die zich achter het zwembad bevindt.

5 Het hout heet Afronesia, en is een hardhoutsoort die veel wordt toegepast als dekhout in de scheepsbouw. Het hardhout is vochtbestendig en splintert niet. De donkere kleuren zijn versterkt door het materiaal drie maal te oliën.

6 Het badmeubel is een eigen ontwerp, gefabriceerd uit hetzelfde hout als de gevel en vloerdelen. Bob Ronday: "De kiezelvloer in de douche contrasteert met het leisteen, geeft een bijzonder natuurlijk effect, en is masserend aan de voeten." De schuifwand verplaatst zich vanwege het druiptwater aan de binnenzijde.



4

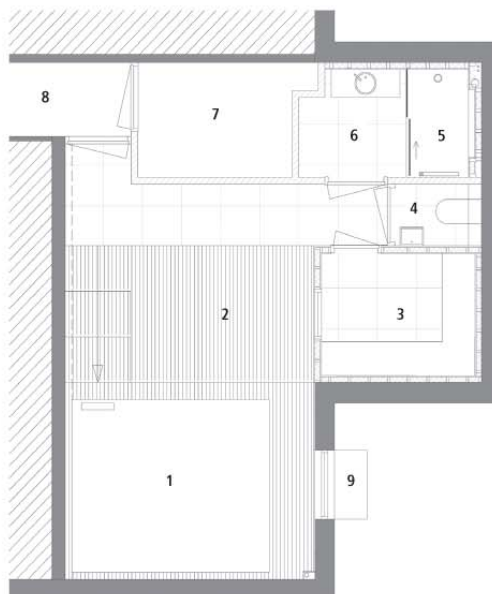


5

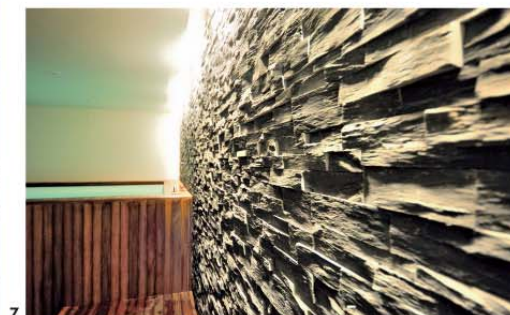
Deze indelingstruc levert niet alleen een fysieke scheiding op tussen enerzijds het wellness/spa-gedeelte en anderzijds de verkeers- en meer functionele ruimtes, maar waarborgt tegelijkertijd ook het lijnenspel dat de ontwerpers voor ogen hadden. Bob Ronday: "Ik noem het eenheid en ruimte door het verbinden van onderdelen. De looplijn over de verhogingen richting het zwembad, en de lijn langs het 'houten blok', zorgen voor rust en ruimtelijkheid in de kelder. Het hout geeft de kelder een nautische look." Eerstgenoemde looplijn en de verhoogde vlonder — "voor zitjes of planten" — nemen optisch gezien de hoogte van het zwembad weg. Het 130 cm hoge bad, waarin het door de tegenstroomtechniek prima 'baantjes trekken' is, kon vanwege de bouw in een bestaande kelderbak niet lager uitgevoerd worden, zonder af te doen aan de gebruikskwaliteit. De rand bevindt zich nu exact halverwege

6





- |                        |                 |                          |
|------------------------|-----------------|--------------------------|
| 1. zwembad             | 4. toilet       | 7. opbergruimte          |
| 2. terras met vlonders | 5. doucheruimte | 8. hal                   |
| 3. sauna               | 6. wasruimte    | 9. koekkoek met daglicht |



7

plafondhoogte. Het bad, gestort in een verloren bekisting, is net als de sauna in het werk gemaakt.

**Contrast** – Ruimtelijkheid: het is een stokpaardje van Ronday en Winkelaar, die hun stijl als strak en modern omschrijven, maar wel altijd zoekend naar warmte of contrasten in materialen. In Zeist vinden we die in de combinaties gekalibreerde witte tegels (100 cm x 20 cm), hout, en zwarte leistenen stonepanels en antraciete keramische vloertegels (60 cm x 60 cm). Het sanitair zocht de architect uit in samenspraak met de opdrachtgevers. "We hebben in samenspraak met hen én met de aannemer, voor een goede mix van belangen gekozen. Natuurlijk staan we voor onze esthetische visie, maar daar horen technische perfectie en gebruiksgemak ook zeker bij. Bij een opzetkom hoort bijvoorbeeld nu eenmaal een vrijstaande kraan met een inbouwbediening."

7 Vanuit een koof langs het — vanwege de spotjes — verlaagde plafond, geeft zacht TL-licht een bijzonder schaduw-effect op de leistenen wand, die als stonepanels van 60 cm x 15 cm x 1,5/2,5 cm met elkaar zijn verlijmd. "De spotjes in het water en de lichtwaaiers op de wand zorgen voor het warme karakter omdat deze de ruimte niet egaal verlichten. Daarom kozen we expliciet niet voor LED. De juiste mix zoeken tussen functie en sfeer vinden wij vooralsnog vooral in conventionele verlichting."

Opdrachtgever: **Particulier, Zeist**

Ontwerp: **Bob Ronday en Maxim Winkelaar, Ronday-winkelaararchitecten, Amsterdam**

Aannemer: **Van Miltenburg & Zn, Utrecht**

Installaties: **Rudon, Zeist**

Zwembad: **Aqualife, Den Bosch**

Leverancier sanitair

en sauna: **Intertop, Arnhem**

Douche,

thermostaatkraan: **Alpi**

Wastafel: **Schävis**

Kranen: **Fir Spring**

Toilet: **Schävis**

Wand/schuifdeur: **Intertop, edition Kienle**

Sauna: **Schävis maatwerksauna**

Vloer- en wandtegels: **Mosa**

Leisteen-stonepanels: **The Flagstone Company, Vaassen**

Vloerkiezel: **Porcelanosa**